

## Mon école a une histoire

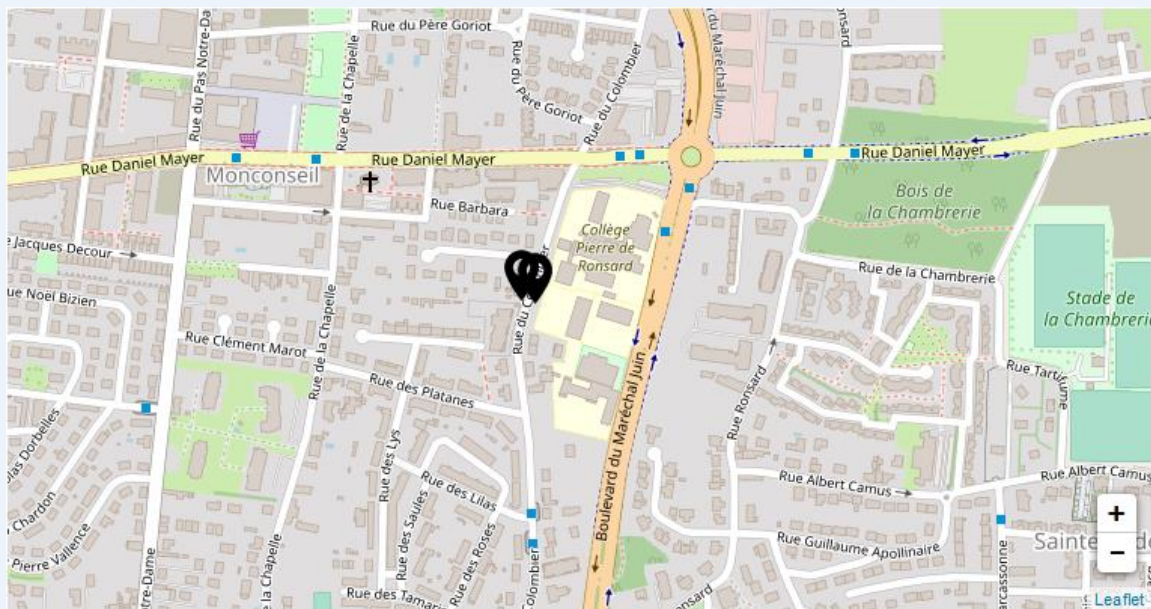
### Groupe scolaire Jean-de-La-Fontaine

#### Informations générales

##### Adresse :

-École élémentaire : 59 rue du Colombier, 37100 Tours.

-École maternelle : 59bis rue du Colombier, 37100 Tours.



Localisation des écoles maternelles et élémentaires Jean-de-La-Fontaine. Source : Cartographie des établissements scolaires. Site Internet de la Ville de Tours.

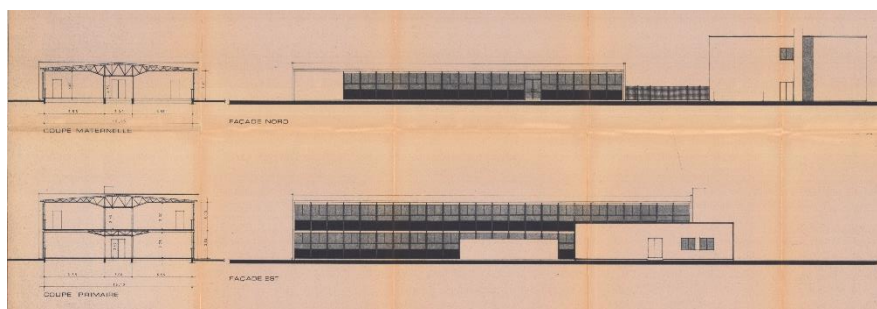
##### Autres noms :

- Groupe scolaire René-Benjamin : première proposition qui avait été faite pour la dénomination de ce groupe scolaire. Elle fût refusée, et il prit finalement le nom de Jean-de-La-Fontaine.

## Histoire de l'école

En février 1964, l'architecte **Jean-Bernard Lissalde** est nommé pour travailler sur un groupe scolaire **rue du Colombier**. Dès 1965, le terrain qui est destiné à recevoir l'école est préparé par des travaux d'assainissement. Quelques années plus tard, en 1967, la commission académique des cartes scolaires approuve un premier projet de construction de dix classes élémentaires, deux classes de perfectionnement, quatre classes maternelles, et en demande un dossier d'avant-projet. L'année suivante, en 1968, l'école est inscrite au programme des constructions scolaires du premier degré. Cette même année, l'architecte chargé du projet **décède**. C'est donc son confrère **Yves Gravand**, gérant provisoire du cabinet, qui reprend le projet.

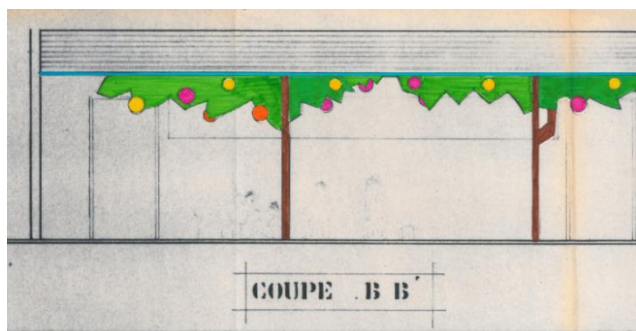
L'avant programme de la construction subit plusieurs modifications, puis finit par être accepté, en **1968**. Un marché est alors passé entre la Ville de Tours et la société de



Détail d'un plan du groupe scolaire Jean-de-La-Fontaine. Archives municipales de Tours, 1418 W 59-5.

construction de bâtiments industrialisés **GEEP-Industries (GEEP pour Groupement d'études et d'entreprises parisiennes)**. L'établissement sera donc édifié sur la base d'une ossature métallique, constituée d'éléments standardisés et préfabriqués. Dans un premier temps, ce sont quatre classes de maternelle qui sont financées. Le **chantier débute en juillet 1968**, et les **classes sont livrées la même année**. Elles permettent **d'accueillir les enfants de la nouvelle cité du Clos-Moreau, et de celles construites autour de la rue du Colombier**.

En 1969, un marché supplémentaire est passé avec **GEEP-Industries** pour les bâtiments de



Plan de l'œuvre de Michel Gassies pour l'école Jean-de-La-Fontaine. Archives municipales de Tours, 1418 W 59-14.

**l'élémentaire**. Ils contiennent en tout dix classes ainsi que deux classes de perfectionnement. Ces douze classes **ouvrent au 1er janvier 1970**.

En **1977**, l'école maternelle Jean-de-La-Fontaine bénéficie d'une **décoration au titre du 1% artistique**. L'artiste choisi est le sculpteur **Michel Gassies**, qui réalise sous le préau une

**structure aux couleurs vives représentant des arbres fruitiers.** Les piliers du préau sont décorés en troncs, et des fruits sont suspendus au plafond, sous forme de petits mobiles. Cette œuvre n'est plus visible aujourd'hui.

**En 2011, l'école élémentaire, vétuste, est remplacée par un nouvel établissement de neuf classes conçu par l'architecte Bertrand Penneron.** Les travaux sont **terminés pour la rentrée 2014.**

En **2018**, la **deuxième phase du chantier concernant l'école maternelle est envisagée.** C'est dans le cadre du Plan écoles, visant à rénover ou à reconstruire le parc scolaire, que ces travaux sont réalisés. En effet, **les anciens locaux sont détruits et désamiantés en 2021**, puis **les travaux pour cinq classes de maternelle et un restaurant scolaire débutent.** La livraison du nouvel établissement est prévue au printemps 2024.



*Dessins sur les murs de la maternelle du groupe scolaire Jean-de-La-Fontaine avant sa destruction, 2022. © Ville de Tours - F. Lafite.*

## Sources

### Archives municipales de Tours :

Groupe scolaire Jean de la Fontaine, construction : 1418 W 59.

*L'Espoir* : « Une politique d'expansion et de renouvellement scolaire », *L'Espoir*, n°540, 06/09/1969, p.4-5. 126 C 7.

Versement du service de l'Éducation : 98 W 13.

Versement du service Architecture et Bâtiments : 295 W 146-13.

Délibérations municipales de Saint-Symphorien, SY prov 1 à 31 : 28 janvier 1963, 8 juin 1963, 5 août 1963, 1<sup>er</sup> février 1964.

Délibérations municipales de Tours, 989 W : 19 juillet 1965, 12 février 1968, 23 septembre 1968, 20 décembre 1968, 14 avril 1969, 7 juillet 1969, 21 décembre 1970, 14 juin 1971, 1<sup>er</sup> décembre 1969, 15 novembre 1976, 7 mars 2011, 19 mars 2012, 28 juin 2018, 20 juillet 2020.

### Ville de Tours :

Plan Écoles en transitions 2019-2029 sur Tours.fr : <https://www.tours.fr/action-municipale/839-ecoles-en-transitions.htm>.

Cartographie des établissements scolaires sur Tours.fr : <https://www.tours.fr/services-infos-pratiques/238-ecoles-publiques.htm>.

Photothèque de la ville de Tours.